

# かわねほんちょう

第61号  
2023.5.25 発行

# 社協だより

福祉って、  
なんだろう？

ユニバーサル  
デザインって、  
なんだろう？



リアルで！

オンラインで！

## 社協出前講座

～あなたのところへ伺います～

無料♪

ボッチャの  
やり方、  
教えて！

車いす体験、  
やってみたい！



川根本町社協では、社協職員が学校や地域（自治会、サロン、企業等）に出向いて、福祉に関するお話や体験、レクリエーションを行う、「出前講座」を行っています。

ご希望のテーマでプログラムを作成します！ぜひ、お気軽にお問合せください！



▲ホームページ



▲フェイスブックページ

川根本町社協

検索

### 社会福祉法人川根本町社会福祉協議会

「社協」とは、社会福祉協議会の略称です。

〒428-0415 川根本町上岸90番地  
電話 59-2315 / FAX 59-4139

ホームページ URL <http://kh-syakyo.com/>

メールアドレス(代表) [kawahon-shakyo1@kh-syakyo.jp](mailto:kawahon-shakyo1@kh-syakyo.jp)



#### 【目次】

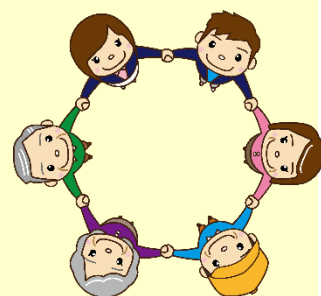
- ◆令和5年度川根本町社会福祉協議会事業計画……………①
- ◇令和5年度川根本町社会福祉協議会収支予算……………②

この社協だよりの作成には、皆さまからお寄せいただきました社協会費が使われています。

# 令和5年度 川根本町社会福祉協議会事業計画・予算

令和4年9月の台風15号では、川根本町においても多くの被害が発生しました。川根本町社協では、災害ボランティアセンターを立ち上げ、令和5年4月まで、約7か月間の災害支援活動をとおして、人と人とのつながりの大切さ、地域を大切に思う気持ちを再認識しました。

令和5年度も「第4次川根本町地域福祉計画・地域福祉活動計画」に基づき、住民のだれもが住み慣れた地域で安心して暮らせるよう、福祉サービスの質の向上と住民主体の福祉のまちづくりを推進していきます。



## 基本目標1「共に支え合う地域づくり」

### 【基本施策1】地域福祉に関する意識の醸成

広報・啓発活動の充実や学校や地域における福祉教育の充実などを通して、地域福祉に関する意識の醸成に取り組みます。



(社協だよりの発行、公式ホームページやフェイスブックページの運用、出前講座の実施、福祉教育推進連絡会の開催など)

### 【基本施策2】地域で支え合う体制の構築

交流機会の創出やボランティア活動の啓発と人材育成を通じて、地域で支え合う体制構築に取り組みます。



(福祉講座の開催、レクリエーション備品の貸出、ふれあいいきいきサロン、居場所づくり活動への支援など)

### 【基本施策3】地域を支える担い手づくり

ボランティア・福祉団体など関係機関と連携し、地域のボランティアの育成及び活性化を図り、地域を支える担い手の確保に取り組みます。



(ボランティア連絡会やサロングループ代表者会議の開催、ボランティア活動保険への加入促進など)



## 基本目標2「安心して生活できる環境づくり」

### 【基本施策4】福祉サービスの充実 【基本施策5】福祉サービスの利用促進

多様化する福祉ニーズに応じて、福祉サービスの充実を図るとともに、住民の権利が守られる体制の整備に取り組みます。



(生活福祉資金貸付事業、小口資金貸付事業、生活困窮者自立支援事業、日常生活自立支援事業の実施、3市1町による市民後見人養成事業の実施、福祉総合相談所や無料法律相談所の開設、相談対応基礎講座の開催、SNSを活用した関係者との連携など)

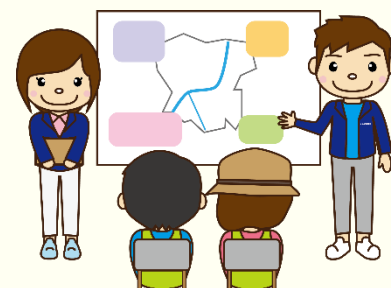
## 基本目標3「生活を支える基盤づくり」

### 【基本施策6】安心・安全な生活環境の整備

防災・防犯活動の充実を図り、安心・安全な生活環境の整備に取り組みます。



(災害ボランティア本部立上げ運営訓練の実施、災害ボランティア本部運営資材や福祉避難所としての受入体制の整備、SNSを活用した情報共有体制の整備、社協内外に向けた交通安全・安全運転の啓発など)



### 【基本施策7】生活しやすい環境の整備

高齢者や障がいのある人等への理解や外出・移動手手段の確保等を通じて、だれもが生活しやすい環境整備の啓発に取り組みます。



(ユニバーサルデザインの周知、合理的配慮をテーマとした事業の実施、外出支援サービス(福祉車両無料貸出事業)の実施、運転ボランティアの育成など)

# 基本理念

# ぬくもりとふれあい だれもが健やかに暮らせるふるさとづくり

## 基本目標4「高齢者福祉サービスの充実」

### 【基本施策8】介護保険サービスの充実

介護保険サービスの提供を継続し、地域住民に信頼される事業者として、利用される皆様（要支援者・要介護者）と、そのご家族の福祉向上に取り組みます。



（介護職員のスキルアップ、満足度調査の実施、給食サービスの充実と安全性の向上、感染予防対策の実施、活動スペースの安全性の維持、交通安全、安全運転の推進、職員間による業務確認、法令の遵守、行政・関係機関との情報共有と広報活動）



## 基本目標5「障がい者福祉サービスの充実」

### 【基本施策9】障がい福祉サービスの充実

障がい福祉サービスの提供を継続し、地域住民に信頼される事業所として、利用されている皆様（障がい者）の福祉向上に取り組みます。



（職員間による業務確認、虐待防止と権利擁護の実施、作業の確保、イベント行事の開催と参加、行政、関係機関との情報共有、地域イベント等への参加、広報活動の実施）



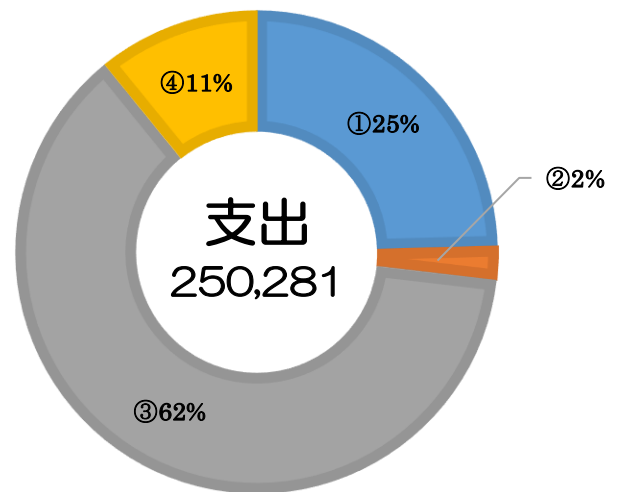
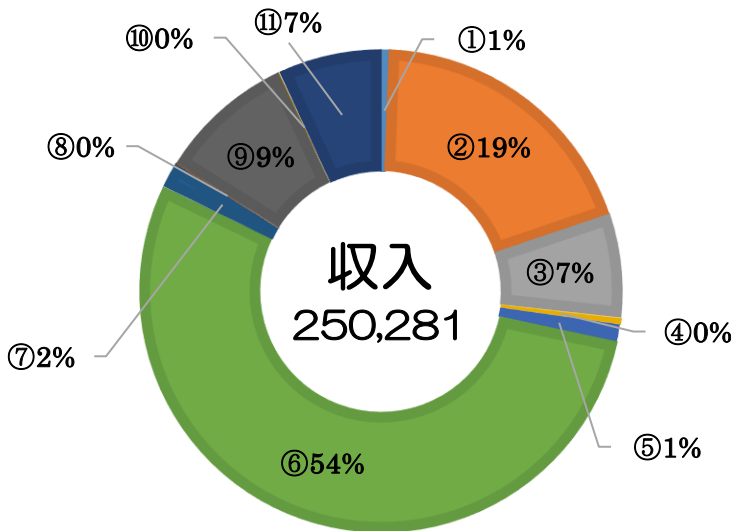
## 基本目標6「基盤保持と基盤強化への取り組み」

社協事業の充実を図るため、自主財源の確保、拠点管理、適正な法人運営に取り組みます。



（自主財源の確保、拠点施設の管理・運営、法人組織の運営、社協内および町との連携基盤の強化、地域福祉の担い手やボランティア団体、地域貢献を行う企業・団体との連携強化）

令和5年度資金収支予算（事業活動のみ） ※単位：千円



科目	金額	科目	金額
①会費収入	1,455	⑦就労支援事業	4,202
②経常経費補助金	48,184	⑧寄附金	270
③受託金	17,343	⑨障害福祉サービス等事業	22,800
④貸付事業	1,100	⑩その他	202
⑤負担金	2,984	⑪繰越金	16,906
⑥介護保険事業	134,835		

科目	金額
①地域福祉事業	61,535
②福祉センター事業	5,655
③介護保険事業	155,959
④就労継続事業	27,132

## 各相談所開設のお知らせ(2023年6月~9月)

日程	相談名	時間	会場
6月14日(水)	よろず行政相談	9:00~11:30	文化会館(小長井)
7月19日(水)			山村開発センター(上長尾)
8月16日(水)			文化会館(小長井)
9月20日(水)			山村開発センター(上長尾)
6月21日(水)	弁護士による 法律相談	10:00~15:00	山村開発センター(上長尾)
9月27日(水)			福祉センター(上岸)

※担当相談員が皆さまの相談に応じ、秘密厳守のもと問題解決に努めます。

※いずれの相談も**無料**です。ただし、**法律相談のみ予約が必要です。**



## 福祉車両(車いす対応軽自動車)をご利用ください。

川根本町社協では、歩行が困難な車いす生活者、高齢者、障がい者等の外出支援として、福祉車両の無料貸出しを行っています。

ご利用については、お電話にてご予約後、原則として、使用したい日の前3日までに申請書の提出が必要となります。

また、高齢や疾病等の理由により、その運転が困難な場合は、家族等に代わって運転を代行する運転ボランティアの活動がありますので、まずは川根本町社協へお気軽にお問合せください。

### ◆利用時間◆

\*午前8時から午後5時まで(日曜・年末年始(本会休業期間)を除く)

### ◆利用料◆

\***無料**(但し、返却時に事業所近隣のガソリンスタンドにて、使用分の給油とその代金をご負担頂きます。)

### ◆利用対象者◆

\*町内在住の歩行が困難な車いす生活者、高齢者、障がい者等(ご利用には運転免許証を有する運転手の手配が必要です。)



## 停電情報お知らせサービス

無料  
アプリ

緊急時に役立つスマホアプリの決定版! スマホがあなたのお問い合わせ窓口。

- ①いざ!というときに避難施設の検索とルート検索ができる「防災マップ」を搭載。
- ②登録した地域・お客さまの契約地点の停電情報を「プッシュ通知」でお知らせします。
- ③電気設備に関するご相談を、いつでもチャットでお問合せいただけます。



iOSは、こちら▶



Androidは、こちら▶



【お問合せ先】  
中部電力パワーグリッド株式会社  
☎0120-985-232

## 善意銀行事業

報告期間 2023年3月1日~2023年4月30日

【寄付物品の部】中村敏子様、井澤史子様、島田ライオンズクラブ会長 三河 敬様、  
CN60周年記念大会 大会会長 清水克俊様

